



# **Installationsvejledning**

## **Admin.Easy® Signature Maintenance**

Version: 2.2.00



## Indholdsfortegnelse

Om Admin.Easy® Signature Maintenance .....	3
Versionsbeskrivelser .....	4
Installation på første Domino server .....	6
Placering af udleverede skabelondatabaser (templates) .....	6
Ret Access Control List på skabelondatabaser .....	6
Signering af udleverede skabelondatabaser (templates) .....	8
Oprettelse af log databasen.....	9
Tilretning af Access Control List.....	10
Aktivering af oprydningsagent .....	10
Oprettelse af signaturdatabasen .....	11
Tilretning af Access Control List.....	12
Aktivering af signaturagent .....	14
Aktivering af filagent .....	15
Aktivering af oprydningsagenter til forældreløse signaturer/filer.....	15
Aktivering af oprydningsagenter til Replication or Save Conflicts .....	17
Installation på efterfølgende Domino servere.....	19
Oprettelse af replika kopier .....	19
Rettelse af server på signaturagent .....	20
Oprettelse af konfiguration for ny Domino server .....	21
Bilag A – Oversigt over nøgleordsdokumenter i signaturdatabasen.....	23
Bilag B – Oversigt over tidsstyrede agenter i signaturdatabasen.....	26

## Om Admin.Easy® Signature Maintenance

Mange virksomheder ønsker at deres medarbejdere skal sende e-mails med en standardiseret signatur. Det kan være svært at sikre at hver eneste medarbejder har den ønskede signatur, og at signaturen overholder virksomhedens standard på området.

For at imødekomme dette behov har Sander Software ApS udviklet Admin.Easy® Signature Maintenance, der med et valgfrit interval ensretter signaturerne og sætter alle medarbejdere til at benytte signaturen. Dette sker fra centralt hold.

Admin.Easy® Signature Maintenance kan indsætte informationer i signaturen på baggrund af faste tekster, samt informationer fra brugerens eget persondokument i Domino Directory.

Ingen informationer er kodet ind i programmet, da faste tekster og andre informationer styres dynamisk i databasen. Derfor kan signaturen nemt vedligeholdes af andre afdelinger end IT-afdelingen.

Admin.Easy® Signature Maintenance består af følgende databaser:

- Admin.Easy® Log (sa\_log.nsf)  
*Log database for Admin.Easy® applikationer, herunder Signature Maintenance.*
- Admin.Easy® Signature Maintenance (ae\_signature.nsf)  
*Konfigurationsdatabase for signaturer.*

## Versionsbeskrivelser

Version 1.02 er udvidet med:

- Understøttelse af HTML signaturer.
- Kode til automatisk distribution af HTML signaturer.
- Preview funktion til HTML signaturer.
- Samme funktionalitet omkring dynamisk konfiguration som ved tekstsignaturer.

Version 1.03 er udvidet med:

- Udvidet feltkontrol.
- Større brugervenlighed.
- Fejlrettelse vedrørende oprettelse af underfoldere i klientkoden.

Version 1.04 er udvidet med:

- Mulighed for at hente personoplysninger i en ekstern adressebogsapplikation.

Version 1.05 er udvidet med:

- Mulighed for at udvælge personer baseret til organisation/organisation units.
- Diverse fejlrettelse.

Version 1.05.01 er udvidet med:

- Mulighed for at angive et alternativt log filnavn.

Version 1.05.02 er udvidet med:

- Mulighed for at hente personoplysninger i en ekstern adressebogsapplikation på en anden server end server, som signaturen dannes på.

Version 1.05.03 er udvidet med:

- Større brugervenlighed.
- Forbedring af log funktionalitet.

Version 1.05.04 er udvidet med:

- Diverse fejlrettelse.

Version 1.05.05 er udvidet med:

- Mulighed for at udvælge personer, der skal modtage signaturer, baseret på alternativ database.

Version 1.05.06 er udvidet med:

- Alternativt lognavn skal inkludere den fulde sti til log databasen (relativt til Domino data biblioteket)

Version 1.05.07 er udvidet med:

- Ny agent, der sletter HTML signatur dokumenter, hvis brugeren ikke længere findes i Domino Directory.

Version 1.05.08 er udvidet med:

- Nye "Insert" og "Append" knapper, der gør oprettelsen af signaturlinjer lettere.
- Forbedring af installationsvejledning.

Version 1.05.09/1.05.09b er udvidet med:

- Log funktionaliten er blevet udvidet, så det tydeligt fremgår, hvilke log dokumenter som hører til den enkelte konfiguration.
- Replication or Save Conflicts bliver nu frasorteret i oversigterne over brugernes HTML signaturer. Der er oprettet en agent til sletning af Replication or Save Conflicts i brugernes HTML signaturer.

Version 1.06.00 er udvidet med:

- Opdatering af design.
- Mulighed for at udvælge personer via grupper i Domino Directory.
- Mulighed for at udvælge personer via Advanced Settings ved opslag i anden database (kun HTML signaturer).
- Mulighed for tidsstyrede signaturlinjer.
- Ny ekstra opdateringsmetode: Ved ændringer af information opdateres HTML signaturen.
- Forbedret log funktionalitet.

Version 1.07.00 er udvidet med:

- Mulighed for at gemme HTML filer i drive:\Documents and Settings\%username%\ Environment variabelen %USERPROFILE% benyttes for at finde stien.



Version 1.08.00 er udvidet med:

- Mulighed for at udarbejde HTML signaturer med medarbejder-specifikke filer, fx et billede af den enkelte medarbejder. Det er dog også mulighed at distribuere en medarbejderspecifik billedsignatur, hvis medarbejderens signatur ligger som et gif eller jpg billede.

Version 1.09.00 er udvidet med:

- Mulighed for at have en eller flere variable som henter feltværdier fra persondokumentet i Domino Directory, når en specifik klientsti skal dannes.

Version 2.00.00 er udvidet med:

- Nyt design på begge databaser.
- Support for primære og sekundære signaturer.
- Ny postopen kode til postkasser som håndtere begge opdateringsmetoder.
- Ny kode til skift mellem flere signaturer.
- Ny funktion til kopiering af signaturlinjer til ny profil.
- Mulighed for pre- og postfix på filnavne. Benyttes fx. ved sprogvarianter af signaturer, så html filen kan navngives DK\_<shortname>.html eller UK\_<shortname>.html.

Version 2.00.01 er udvidet med:

- Rettet mindre uhensigtsmæssighed i opdateringskode.

Version 2.00.02 er udvidet med:

- Rettet mindre uhensigtsmæssighed i opdateringskode.

Version 2.00.03 er udvidet med:

- Funktion til nulstilling af signatur i postkasse til primær signatur.

Version 2.00.04 er udvidet med:

- Mulighed for pre- og postfix på filnavne på personlige filer. Benyttes fx. ved sprogvarianter af signaturer, så et billede kan navngives DK\_<shortname>.jpg eller UK\_<shortname>.jpg.

Version 2.1.00 er udvidet med:

- Mulighed for at udarbejde andre filer end HTML til fx Word skabeloner eller andre systemer. Disse filer downloades via PostOpen koden på samme måde som HTML signaturer, men håndteres selvstændigt i programmet.

Version 2.2.00 er udvidet med:

- Understøttelse af signaturmetoden i Notes version 8.5.x. Nye designelementer til mail templates. Postopen kode baseret på username er fjernet, således at al hentning fremover er baseret på navnet i kalenderprofilen.

## Installation på første Domino server

Denne vejledning omhandler installationen af Admin.Easy® Signature Maintenance på første Domino server.

### *Placering af udleverede skabelondatabaser (templates)*

De udleverede skabelonfiler, sa\_log.ntf og ae\_signature.ntf, placeres i databiblioteket på Domino serveren eller i databiblioteket lokalt på ens egen Lotus Notes klient.

### *Ret Access Control List på skabelondatabaser*

De udleverede skabelondatabaser er helt åbne for samtlige brugere og servere ved levering. Det er op til den enkelte administrator at sætte adgangsbegrænsning på skabelondatabaserne hvis brugerne ikke skal have adgang til dem. Nedenstående adgangsindstillinger anbefales i forbindelse med applikationen.

#### **Admin.Easy® Log (sa\_log.nsf):**

<b>Navn:</b>	<b>Adgang:</b>
-Default-	No Access
Anonymous	No Access
Superbrugere, som skal oprette og konfigurere signaturer	Editor
Administratorer	Manager
Administrationsserver	Manager
LocalDomainServers	Manager
OtherDomainServers	No Access

#### **Admin.Easy® Signature Maintenance (ae\_signature.nsf):**

Ved brug af tekstsSignaturer:

<b>Navn:</b>	<b>Adgang:</b>
-Default-	No Access
Anonymous	No Access
Superbrugere, som skal oprette og konfigurere signaturer	Editor - Delete documents Rollen [SignatureAdmin]
Administratorer	Manager Rollen [SignatureAdmin]
Administrationsserver	Manager
LocalDomainServers	Manager
OtherDomainServers	No Access



Ved brug af HTML signaturer:

Navn:	Adgang:
-Default-	No Access
Anonymous	No Access
Superbrugere, som skal oprette og konfigurere signaturer	Editor - Delete documents Rollen [SignatureAdmin]
Almindelige brugere som skal have signatur*	Author Ingen egenskaber/properties
Administratorer	Manager
Administrationsserver	Manager
LocalDomainServers	Manager
OtherDomainServers	No Access

\* Ved brug af HTML signaturer skal den enkelte bruger have adgang til at hente egen signatur (HTML fil samt eventuelle billedfiler), samt skrive dato/tid for afhentning af signaturen. Derfor skal de have forfatteradgang.

Ved brug af filer:

Navn:	Adgang:
-Default-	No Access
Anonymous	No Access
Superbrugere, som skal oprette og konfigurere signaturer	Editor - Delete documents Rollen [SignatureAdmin]
Almindelige brugere som skal have signatur*	Author Ingen egenskaber/properties
Administratorer	Manager
Administrationsserver	Manager
LocalDomainServers	Manager
OtherDomainServers	No Access

\* Ved brug af filer skal den enkelte bruger have adgang til at hente egne filer samt eventuelle billedfiler, samt skrive dato/tid for afhentning af filerne. Derfor skal de have forfatteradgang.

## Signering af udleverede skabelondatabaser (templates)

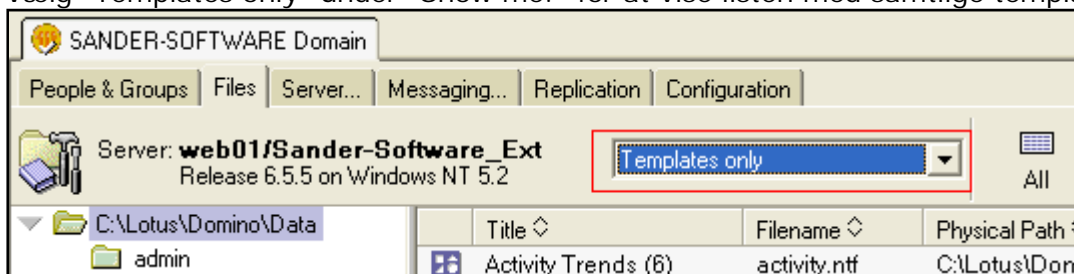
Efter at skabelondatabaserne er placeret på Domino serveren eller lokalt på ens egen Lotus Notes klient, skal skabelondatabaserne signeres med en Administrator ID-fil, som har lov at køre "Unrestricted methods and operations" på Domino serveren.

I serverdokumentet under fanebladet [Security] kan dette angives som en gruppe, server eller person:



Signeringen af skabelondatabaserne foretages på følgende måde:

1. Åbn en Lotus Domino Administrator klient.
2. Skift til den administrator ID fil, der skal signere skabelondatabaserne.
3. Gå til fanebladet [Files].
4. Vælg "Templates only" under "Show me:" for at vise listen med samtlige templates.



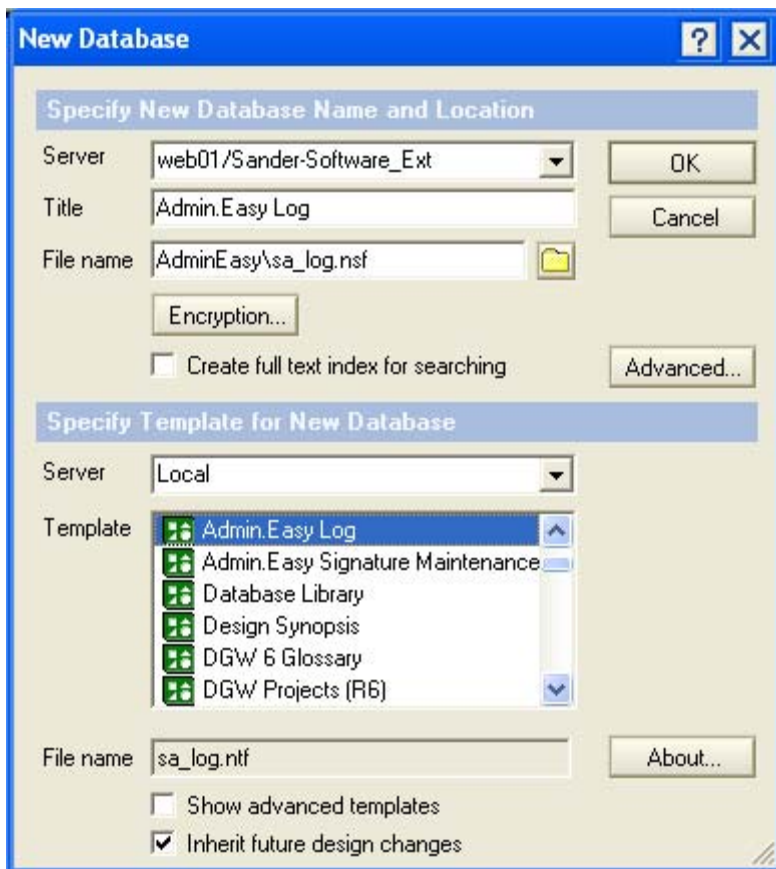
5. Markér de to skabelondatabaser i listen. Hold Ctrl nede for at vælge flere databaser.
6. Højreklik og vælg "Sign..." i menuen.
7. Klik [OK] for at signere de valgte databaser.

## Oprettelse af log databasen

Når signaturdatabaserne er blevet signeret med en administrator ID, oprettes de rigtige databaser ud fra skabelondatabaserne.

Log databasen oprettes således:

1. Vælg menuen [File] – [Database] – [New...]. Nedenstående vindue kommer til syne:



2. Vælg den Domino server, databasen skal placeres på.
3. Indtast titlen på databasen f.eks. "Admin.Easy Log".
4. Indtast filnavnet i form af foldernavn og filnavnet. Filnavnet på selve databasen angives som standard til "sa\_log.nsf". Eksempel: "AdminEasy\sa\_log.nsf".

### Vigtigt omkring andre filnavne:

Ønsker man at log filen skal have et andet navn, så er dette muligt. Når man har angivet et andet filnavn, så skal der oprettes et nøgleordsdokument ved navn "Log Filename" under "Keywords" i Admin.Easy Signature Maintenance databasen. Under "Value" i nøgleordsdokumentet skrives navnet på log filen f.eks. "admineasy\minlog.nsf". Filnavnet skal inkludere den fulde sti relativt til Domino data biblioteket.

5. Vælg "Local" eller den Domino server, hvor skabelondatabaserne er placeret.
6. Vælg "Admin.Easy Log" i listen over skabeloner.
7. Klik [OK] for at oprette databasen.

### Tilretning af Access Control List

Efter oprettelse af log databasen bør Access Control Listen tilrettes.

Nedenstående viser, hvordan en korrekt Access Control List bør se ud på log databasen:

Navn:	Adgang:
-Default-	No Access
Anonymous	No Access
Superbrugere, som skal oprette og konfigurere signaturer	Editor
Administratorer	Manager
Administrationsserver	Manager
LocalDomainServers	Manager
OtherDomainServers	No Access

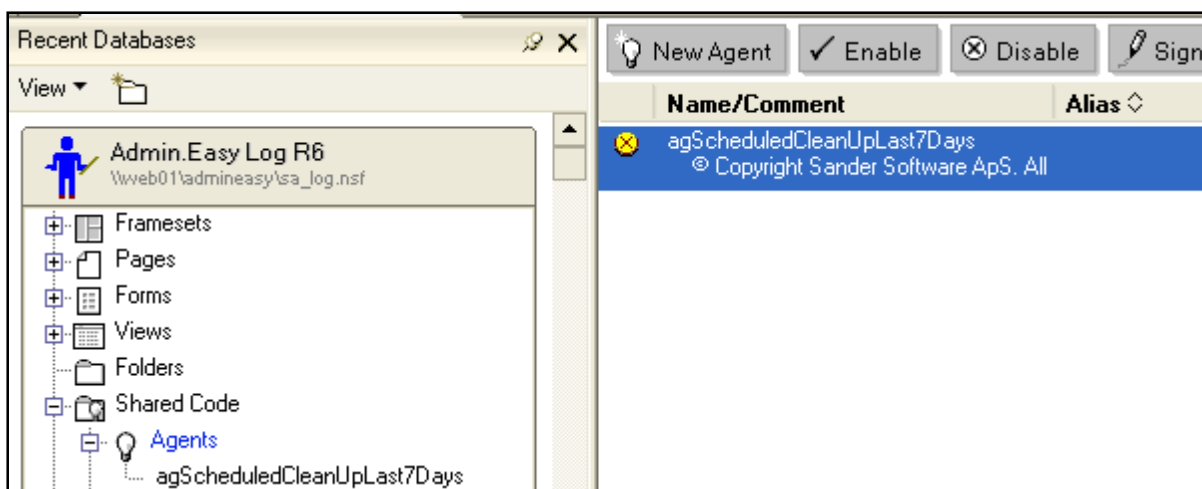
Der findes flere roller i Access Control List, men disse hører til andre moduler af Admin.Easy® produktserien og skal ikke sættes til for at Admin.Easy® Signature Maintenance kan benyttes.

### Aktivering af oprydningsagent

Hvis man ønsker oprydning af log dokumenter, findes en oprydningsagent i log databasen, som man kan aktivere. Denne agent sletter samtlige dokumenter, der er ældre end syv dage. Agenten er som standard sat til at køre søndag kl. 02:00 (nat).

Aktivering af oprydningsagenten foretages på følgende måde:

1. Åbn databasen.
2. Vælg menuen [View] – [Design].
3. Under "Shared Code" og "Agents" kan agenten "agScheduledCleanUpLast7Days" aktiveres ved at klikke på knappen "Enable".



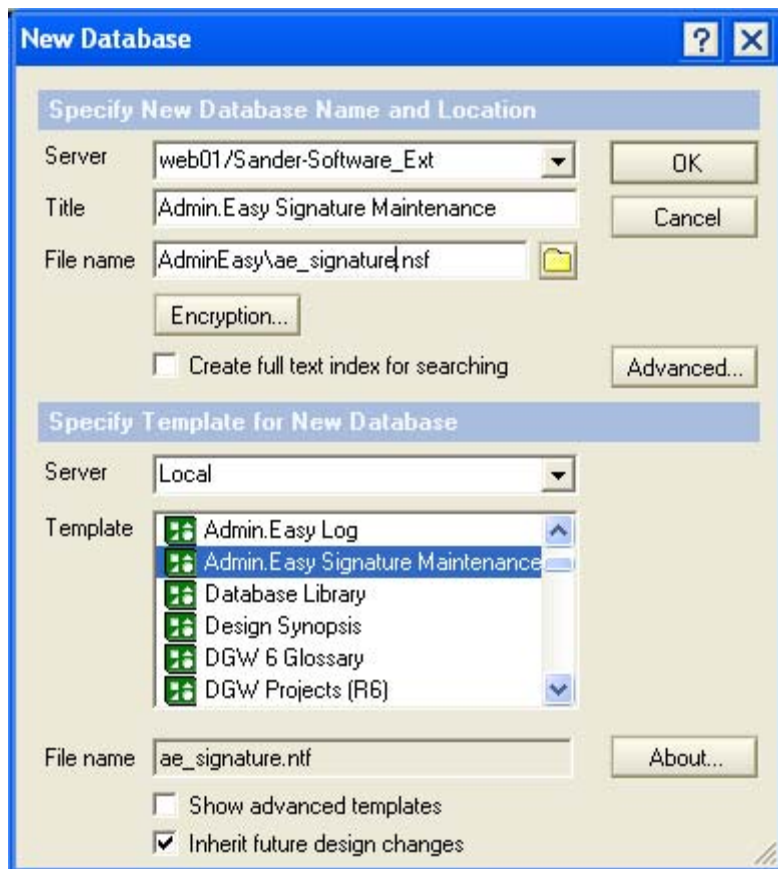
4. Herefter skal man vælge på hvilken server, agenten skal køre.

## Oprettelse af signaturdatabasen

Når signaturdatabaserne er blevet signeret med en administrator ID, oprettes de rigtige databaser ud fra skabelondatabaserne.

Signaturdatabasen oprettes således:

1. Vælg menuen [File] – [Database] – [New...]. Nedenstående vindue kommer til syne:



2. Vælg den Domino server, databasen skal placeres på.
3. Indtast titlen på databasen f.eks. "Admin.Easy Signature Maintenance".
4. Indtast filnavnet i form af foldernavn og filnavnet. Filnavnet på selve databasen er som standard "ae\_signature.nsf". Eksempel: "AdminEasy\ae\_signature.nsf". Filnavnet kan ændres, hvis man ønsker dette.
5. Vælg "Local" eller den Domino server, hvor skabelondatabaserne er placeret.
6. Vælg "Admin.Easy Signature Maintenance" i listen over skabeloner.
7. Klik [OK] for at oprette databasen.



### Tilretning af Access Control List

Efter oprettelse af signaturdatabasen bør Access Control Listen tilrettes.

Nedenstående viser, hvordan en korrekt Access Control List bør se ud på signaturdatabasen:

Ved brug af tekstsignaturer:

Navn:	Adgang:
-Default-	No Access
Anonymous	No Access
Superbrugere, som skal oprette og konfigurere signaturer	Editor - Delete documents Rollen [SignatureAdmin]
Administratorer	Manager Rollen [SignatureAdmin]
Administrationsserver	Manager
LocalDomainServers	Manager
OtherDomainServers	No Access

Ved brug af HTML signaturer:

Navn:	Adgang:
-Default-	No Access
Anonymous	No Access
Superbrugere, som skal oprette og konfigurere signaturer	Editor - Delete documents Rollen [SignatureAdmin]
Almindelige brugere som skal have signatur*	Author Ingen egenskaber/properties
Administratorer	Manager Rollen [SignatureAdmin]
Administrationsserver	Manager
LocalDomainServers	Manager
OtherDomainServers	No Access

\* Ved brug af HTML signaturer skal den enkelte bruger have adgang til at hente egen signatur (HTML fil samt eventuelle billedfiler), samt skrive dato/tid for afhentning af signaturen. Derfor skal de have forfatteradgang.

Ved brug af filer:

Navn:	Adgang:
-Default-	No Access
Anonymous	No Access
Superbrugere, som skal oprette og konfigurere signaturer	Editor - Delete documents Rollen [SignatureAdmin]
Almindelige brugere som skal have signatur*	Author Ingen egenskaber/properties
Administratorer	Manager Rollen [SignatureAdmin]
Administrationsserver	Manager
LocalDomainServers	Manager
OtherDomainServers	No Access



\* Ved brug af filer skal den enkelte bruger have adgang til at hente egne filer samt eventuelle billedfiler, samt skrive dato/tid for afhentning af filerne. Derfor skal de have forfatteradgang.

Rollen [SignatureAdmin] giver administratorer lov til at se oversigter og handlinger, således at disse kan oprette og redigere signaturkonfigurationerne.

### **Aktivering af signaturagent**

For at aktivere den automatiske oprettelse af signaturer skal én af signaturagenterne aktiveres:

**Bemærk:**

Hvis der skal benyttes tekstsignaturer, skal agenten "**agSchedSignatureCalendarProfile**" aktiveres.

Hvis der skal benyttes HTML signaturer, skal agenten "**agSchedHTMLSignatureCreation**" aktiveres.

Som regel skal kun én af ovenstående agenter være aktiveret. Det er dog muligt at nogle brugere kan have tekstsignaturer, mens andre brugere har HTML signaturer. Det kræver dog at konfigurationsdokumenterne er sat korrekt op.

Det er muligt at have aktiveret begge agenter samtidigt, hvis man ønsker at brugeren både skal have en tekstsignatur til brug i Domino Web Access (iNotes) klienten, samt en HTML signatur i Lotus Notes klienten. Dette kræver dog at tekstsignaturen sættes til "Let user decide", mens HTML signaturen tvinges ned.

Aktivering af én af agenterne foretages på følgende måde:

1. Åbn databasen.
2. Vælg menuen [View] – [Design].
3. Under "Shared Code" og "Agents" kan agenten "agSchedSignatureCalendarProfile" eller "agSchedHTMLSignatureCreation" aktiveres ved at klikke på knappen "Enable".
4. Herefter skal man vælge på hvilken server, agenten skal køre.

Som standard kører agenterne hver nat kl. 01:00, men tidspunktet kan rettes efter behov.

**Bemærk:**

Aktivering af signaturagenten kan med fordel foretages efter konfiguration af signaturen, således at man ikke ved en fejl får aktiveret en halvfyrdig signatur på samtlige brugere.

Det er vigtigt at den bruger, som signerer agenten har lov at rette i brugernes kalenderprofiler.

Hvis man kommer til at aktivere begge agent og der er oprettet konfigurationer for både tekstsignaturer og HTML signaturer, så vil brugerne få den signatur fra den agent, som sidst er kørt (hvis brugeren falder ind i begge konfigurationers søgekriterie).

### **Aktivering af filagent**

For at aktivere den automatiske oprettelse af filer skal filagenten aktiveres:

Aktivering af agenten foretages på følgende måde:

1. Åbn databasen.
2. Vælg menuen [View] – [Design].
3. Under "Shared Code" og "Agents" kan agenten " agSchedFileCreation" aktiveres ved at klikke på knappen "Enable".
4. Herefter skal man vælge på hvilken server, agenten skal køre.

Som standard kører agenterne hver nat kl. 01:00, men tidspunktet kan rettes efter behov.

#### **Bemærk:**

Aktivering af filagenten kan med fordel foretages efter konfiguration af filer, således at man ikke ved en fejl får aktiveret en halvfærdig fil på samtlige brugere.

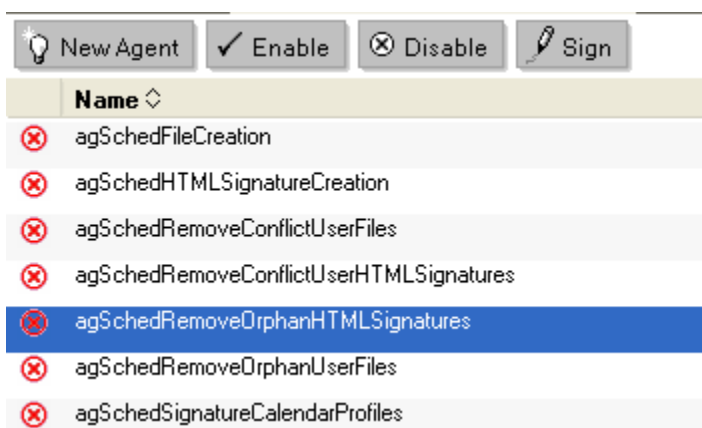
### **Aktivering af oprydningssagenter til forældreløse signaturer/filer**

Hvis man ønsker oprydning af slettede brugeres HTML signaturdokumenter, findes der en oprydningssagent i signaturdatabasen, som kan aktiveres. Denne agent sletter samtlige HTML signaturdokumenter, hvis brugeren ikke længere findes i Domino Directory.

Agenten er som standard sat til at køre søndag kl. 02:30 (nat).

Aktivering af oprydningssagenten foretages på følgende måde:

1. Åbn databasen.
2. Vælg menuen [View] – [Design].
3. Under "Shared Code" og "Agents" kan agenten "agSchedRemoveOrphanHTMLSignature" aktiveres ved at klikke på knappen "Enable".



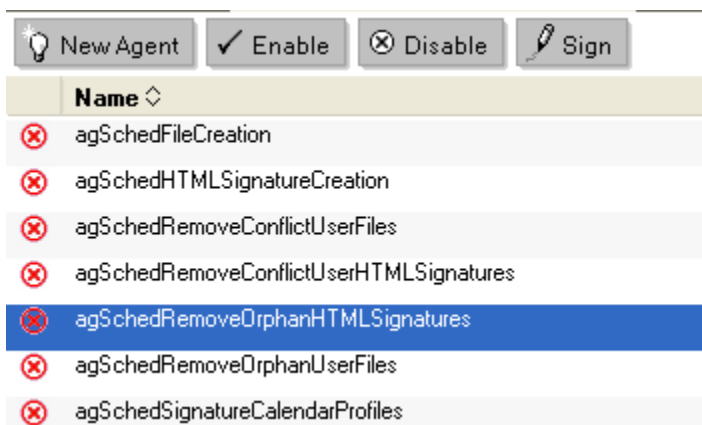
Herefter skal man vælge på hvilken server, agenten skal køre.

Hvis man ønsker oprydning af slettede brugeres fildokumenter, findes der en oprydningsagent i signaturdatabasen, som kan aktiveres. Denne agent sletter samtlige filerdokumenter, hvis brugeren ikke længere findes i Domino Directory.

Agenten er som standard sat til at køre søndag kl. 02:30 (nat).

Aktivering af oprydningsagenten foretages på følgende måde:

1. Åbn databasen.
2. Vælg menuen [View] – [Design].
3. Under "Shared Code" og "Agents" kan agenten "agSchedRemoveOrphanUserFiles" aktiveres ved at klikke på knappen "Enable".



Herefter skal man vælge på hvilken server, agenten skal køre.

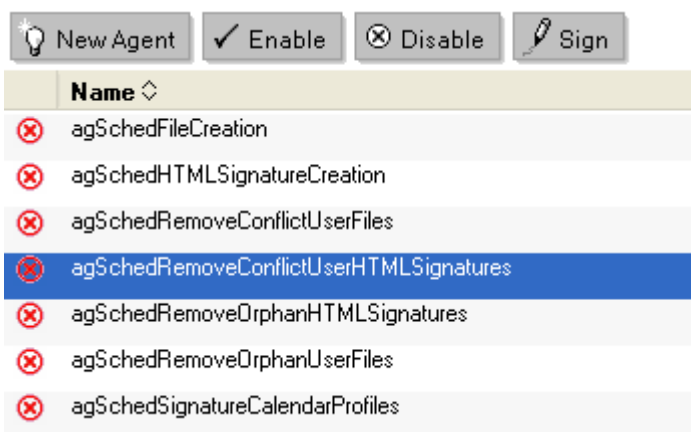
## Aktivering af oprydningsagenter til Replication or Save Conflicts

Hvis man ønsker automatisk oprydning af Replication or Save Conflicts i brugeres HTML signaturdokumenter, findes der en oprydningsagent i signaturdatabasen, som kan aktiveres. Denne agent sletter samtlige HTML signaturdokumenter, hvis dokumentet er en Replication or Save Conflict. Normalt dannes der sjældent Replication or Save Conflicts, men har man sat opdateringsagenten til dannelse af signaturer til at køre meget ofte og i dagtimerne, så vil der kunne opstå en Save Conflict, hvis en bruger henter en signatur på samme tidspunkt.

Agenten er som standard sat til at køre hver 6. time.

Aktivering af oprydningsagenten foretages på følgende måde:

1. Åbn databasen.
2. Vælg menuen [View] – [Design].
3. Under "Shared Code" og "Agents" kan agenten " agSchedRemoveConflictUserHTMLSignatures" aktiveres ved at klikke på knappen "Enable".



Herefter skal man vælge på hvilken server, agenten skal køre.

Hvis man ønsker automatisk oprydning af Replication or Save Conflicts i brugeres fildokumenter, findes der en oprydningsagent i signaturdatabasen, som kan aktiveres. Denne agent sletter samtlige fildokumenter, hvis dokumentet er en Replication or Save Conflict. Normalt dannes der sjældent Replication or Save Conflicts, men har man sat opdateringsagenten til dannelse af filer til at køre meget ofte og i dagtimerne, så vil der kunne opstå en Save Conflict, hvis en bruger henter en fil på samme tidspunkt.

Agenten er som standard sat til at køre hver 6. time.

Aktivering af oprydningsagenten foretages på følgende måde:

1. Åbn databasen.
2. Vælg menuen [View] – [Design].
3. Under "Shared Code" og "Agents" kan agenten " agSchedRemoveConflictUserFiles" aktiveres ved at klikke på knappen "Enable".



Name
agSchedFileCreation
agSchedHTMLSignatureCreation
agSchedRemoveConflictUserFiles
agSchedRemoveConflictUserHTMLSignatures
agSchedRemoveOrphanHTMLSignatures
agSchedRemoveOrphanUserFiles
agSchedSignatureCalendarProfiles

Herefter skal man vælge på hvilken server, agenten skal køre.

## Installation på efterfølgende Domino servere

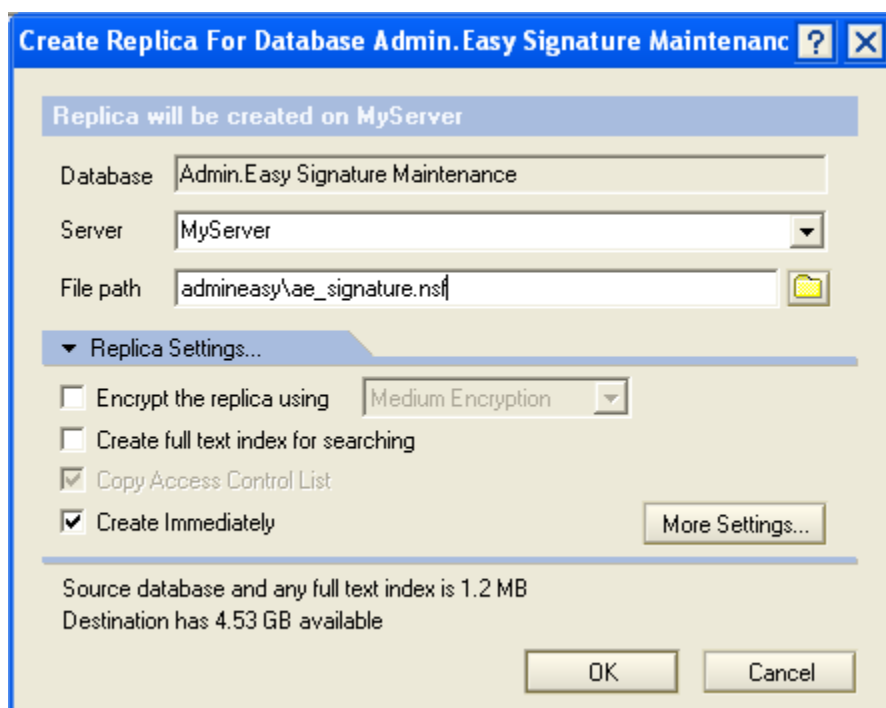
Ved installation på flere Domino servere, hvor man ønsker at kunne benytte samme log og signaturdatabase, der replikeres mellem Domino servere, skal der oprettes replika kopier af de to databaser.

Efterfølgende skal signaturagenten rettes med hensyn til server og der skal oprettes et konfigurationsdokument for den nye server.

### Oprettelse af replika kopier

Dette gøres på følgende måde:

1. Åbn en af de to databaser.
2. Vælg menuen [File] – [Replication] – [New replica...].
3. Vælg server og indtast stien, hvor databasen skal placeres. Husk at bibeholde samme filnavne på replika-databaserne.



4. Klik på [OK] for at oprette replika-kopien.
5. Opret tilslutningsdokumenter (connection documents) i Domino Directory for at opsætte replikering mellem Domino serverne. Der kan f.eks. replikeres 1-2 gange dagligt.

#### Bemærk:

Af hensyn til koden, der skal indsættes i skabelondatabasen for brugerens postkasse, så anbefales det at databasen placeres i samme folderstruktur, som den første server.

## Rettelse af server på signaturagent

For at sikre at signaturoprettelsen kan ske på samtlige Domino servere, er det vigtigt at signaturagenten sættes til at køre på "-Any server-" fremfor en specifik server.

Dette gøres på følgende måde:

1. Åbn databasen.
2. Vælg menuen [View] – [Design].
3. Under "Shared Code" og "Agents" kan navnet på serveren rettes ved at dobbeltklikke på agenten "agSchedSignatureCalendarProfile" eller "agSchedHTMLSignatureCreation".
4. Åbn agent egenskaberne. Klik på knappen [Schedule].

The screenshot shows the 'Agent' dialog box with the following details:

- Name:** agSchedHTMLSignatureCreation
- Comment:** © Copyright Sander Software ApS. All right
- Options:**
  - Shared
  - Private
  - Store search in search bar menu
  - Store highlights in document
  - Run in background client thread
- Runtime:**
  - Trigger:  On event,  On schedule
  - Schedule: Daily
  - Target: All new & modified documents

5. Vælg "-Any Server-" under "Run on" for at agenten kan køres på samtlige servere.

The screenshot shows the 'Agent Schedule' dialog box with the following details:

- Run Agent Once Every Day**
- Start running agent at: 01:00
- Restrict Dates When Agent Runs:**
  - Start running agent on this date: 07-06-2006 16
  - Stop running agent on this date: 07-06-2006 16
  - Don't run agent on weekends
- Where The Agent Runs:**
  - Run on: -Any Server-
  - Choose server when agent is enabled

6. Klik [OK] for at lukke. Gem agenten og aktivér den igen.

## Oprettelse af konfiguration for ny Domino server

Når der oprettes replikakopier af log- og signaturdatabasen på en ny Domino server, er det nødvendigt at oprette et konfigurationsdokument for den nye server. Dette skyldes at signaturagenten leder efter alle de konfigurationer, der hører under den server, agenten bliver kørt på.

Har man allerede oprettet en konfiguration på den første server som man vil genbruge, er det nemmest at markere denne konfiguration, taste Ctrl-C (kopiér) for at kopiere den og taste Ctrl-V (indsæt) for at sætte den ind igen. Profilnavnet bør ikke ændres med mindre signaturen skal være forskellig fra server til server.

New HTML configuration		Tools ▾		
	Profile name	Enforce?	Enabled	Is primary?
[-]	web01/Sander-Software_Ext			
	Alle i Sander Software	✓	✓	✓
	Alle i Sander Software UK	✓	✓	

Man dobbeltklikker på det nye konfigurationsdokument, klikker på Edit og retter servernavnet.

**Information**

**Profile:**  **Alle i Sander Software** ▾  
 Temporary disabled

**Server:**  web01/Sander-Software\_Ext ▾

**Log:**  Only log error messages  
 Debug log

**Signature type:**  Primary signature  
 Secondary signature  
 Common signature for department mailboxes (can be downloaded by all users)

Hvis opsætningen med hensyn til ekskludering af databaser er forskellig, så rettes listen over databaser (der skal ekskluderes fra signaturrettelsen) i feltet "Exclude list:".

**Select people**

Include list:

- All
- Select by field value in person document in Domino Directory
- Select by organization/organizational units in Domino Directory
- Select by group in Domino Directory

**Select only members of this group in Domino Directory:**

Exclude list:

- 
- 
- 
- 

Hvis stien på serveren, hvor HTML filerne placeres, er forskellig, rettes stien i feltet "Path on server:".

**Server info**

Path on server:  (ex.: c:\lotus\signatures\ )

Save HTML files on server:  To disk on server

Se iøvrigt afsnittet om konfiguration af tekst- og HTML signaturer.

Bemærk:

Det er IKKE nødvendigt at oprette kopier af konfigurationsdokumenter for filoprettelse, da filoprettelsen kan ske centralt på én server.

## Bilag A – Oversigt over nøgleordsdokumenter i signaturdatabasen

Dette bilag lister de nøgleordsdokumenter, der optræder i signaturdatabasen.

Nøgleord:	Beskrivelse:	Standard værdier:
Domino Directory File fields	Dette nøgleordsdokument indeholder feltnavne på de felter i Domino Directory, der kan danne udgangspunkt for navngivning af brugernes filer.	Employee ID   EmployeeID Office phone   OfficePhoneNumber FAX phone   OfficeFAXPhoneNumber Cell phone   CellPhoneNumber
Domino Directory HTML fields	Dette nøgleordsdokument indeholder feltnavne på de felter i Domino Directory, der kan danne udgangspunkt for navngivning af brugernes HTML signatur filer.	Employee ID   EmployeeID Office phone   OfficePhoneNumber FAX phone   OfficeFAXPhoneNumber Cell phone   CellPhoneNumber
Domino Directory Person fields	Dette nøgleordsdokument indeholder feltnavne i Domino Directory, hvor der kan hentes oplysninger om brugeren, f.eks. fornavn eller e-mail adresse.	First name   FirstName Middle name   MiddleInitial Last name   LastName Personal title   Title Title   JobTitle Company   CompanyName Department   Department Employee ID   EmployeeID Location   Location Manager   Manager Office phone   OfficePhoneNumber FAX phone   OfficeFAXPhoneNumber Cell phone   CellPhoneNumber Pager phone   PhoneNumber_6 Assistant   Assistant Street address   OfficeStreetAddress City   OfficeCity State/Province   OfficeState Zip/postal code   OfficeZIP Country   OfficeCountry Office number   OfficeNumber Internet address   InternetAddress Short name   Shortname
Domino Directory Person File fields	Dette nøgleordsdokument indeholder feltnavne i Domino Directory, hvor der kan hentes oplysninger om brugeren til brug i personlige filer.	Employee ID   EmployeeID Office phone   OfficePhoneNumber FAX phone   OfficeFAXPhoneNumber Cell phone   CellPhoneNumber Short name   Shortname
File Charset	Nøgleordsdokument over mulige charset ved oprettelse af filer.	UTF-8 (8 bit encoding of ISO-10646.)   UTF-8 UTF-16LE (16 bit little endian encoding of ISO-10646.)   UTF-16LE UTF-16BE (16 bit big endian encoding of ISO-10646.)   UTF-16BE UTF-16 (16 bit platform native byte order encoding of ISO-10646.)   UTF-16 ASCII (US 7-bit ASCII - ISO-646)   ASCII Windows-1250 (Windows character set for Central European languages.)   Windows-1250 Windows-1251 (Windows character set for Cyrillic languages.)   Windows-1251 Windows-1252 (Windows character set for Western European languages.)   Windows-1252



		<p>Windows-1253 (Windows character set for Greek.)   Windows-1253                  Windows-1254 (Windows character set for Turkish.)   Windows-1254                  Windows-1255 (Windows character set for Hebrew.)   Windows-1255                  Windows-1256 (Windows character set for Arabic languages.)   Windows-1256                  Windows-1257 (Windows character set for Baltic rim languages.)   Windows-1257                  Windows-1258 (Windows character set for Vietnamese.)   Windows-1258                  Windows-874 (Windows character set for Thai.)   Windows-874                  ISO-8859-1 (ISO character set for Western European languages.)   ISO-8859-1                  ISO-8859-2 (ISO character set for Central European languages.)   ISO-8859-2                  ISO-8859-3 (ISO character set for Esperanto and Maltese.)   ISO-8859-3                  ISO-8859-4 (ISO character set for Baltic rim languages.)   ISO-8859-4                  ISO-8859-5 (ISO character set for Cyrillic languages.)   ISO-8859-5                  ISO-8859-6 (ISO character set for Arabic languages.)   ISO-8859-6                  ISO-8859-7 (ISO character set for Greek.)   ISO-8859-7                  ISO-8859-8 (ISO character set for Hebrew.)   ISO-8859-8                  ISO-8859-9 (ISO character set for Turkish.)   ISO-8859-9                  ISO-8859-15 (ISO character set for Western European languages.)   ISO-8859-15                  KOI8-R (Cyrillic character set.)   KOI8-R                  Shift_JIS (Japanese character set.)   Shift_JIS                  EUC-JP (Japanese character set.)   EUC-JP                  EUC-KR (Korean character set.)   EUC-KR                  Big5 (Traditional Chinese character set.)   Big5                  GB2312 (Simplified Chinese character set.)   GB2312                  GB18030 (Simplified Chinese character set.)   GB18030                  LMBCS (Lotus Multi Byte Character Set.)   LMBCS</p>
File extensions	Nøgleordsdokument over mulige file extensions for personlige filer.	gif jpg
Log Filename	<p>Dette nøgleordsdokument er som standard tomt, hvorved log filen forventes at hedde sa_log.nsf og ligger placeret i samme folder som signaturdatabasen.</p> <p>Udfyldes nøgleordsdokumentet med en sti på en logfil, relativt til Domino data, så logges i denne database.</p>	
Other database fields	Dette nøgleordsdokument indeholder feltnavne i den alternative database(eks. en	



	telefonbog eller HR database), hvor der kan hentes oplysninger om brugeren, f.eks. fornavn eller e-mail adresse.	
--	--	--

## Bilag B – Oversigt over tidsstyrrede agenter i signaturdatabasen

Dette bilag lister de tidsstyrrede agenter, der optræder i signaturdatabasen.

<b>Agent:</b>	<b>Beskrivelse:</b>	<b>Standard værdier:</b>
agSchedFileCreation	Oprettelse af filer	Tidsstyret Kl. 01:00 dagligt
agSchedHTMLSignature	Oprettelse af HTML signaturer samt vedligeholdelse af kalenderprofiler.	Tidsstyret Kl. 01:00 dagligt
agSchedRemoveConflictUserFiles	Fjernelse af replication & save conflicts,. Replication & save conflicts sker sjældent, men opstår især hvis filagenten kører meget ofte og brugerne får hentet og skrevet i fildokumentet i mellemtiden.	Tidsstyret Hver 6. time
agSchedRemoveConflictUserHTMLSignatures	Fjernelse af replication & save conflicts,. Replication & save conflicts sker sjældent, men opstår især hvis HTML agenten kører meget ofte og brugerne får hentet og skrevet i signaturdokumentet i mellemtiden.	Tidsstyret Hver 6. time
agSchedRemoveOrphanUserFiles	Fjerner filer, hvis brugeren ikke findes mere i Domino Directory.	Tidsstyret Kl. 02:30 søndag
agSchedRemoveOrphanHTMLSignatures	Fjerner HTML signaturer, hvis brugeren ikke findes mere i Domino Directory.	Tidsstyret Kl. 02:30 søndag
agSchedSignatureCalendarProfiles	Oprettelse af tekstsSignaturer samt vedligeholdelse af kalenderprofiler.	Tidsstyret Kl. 01:00 dagligt